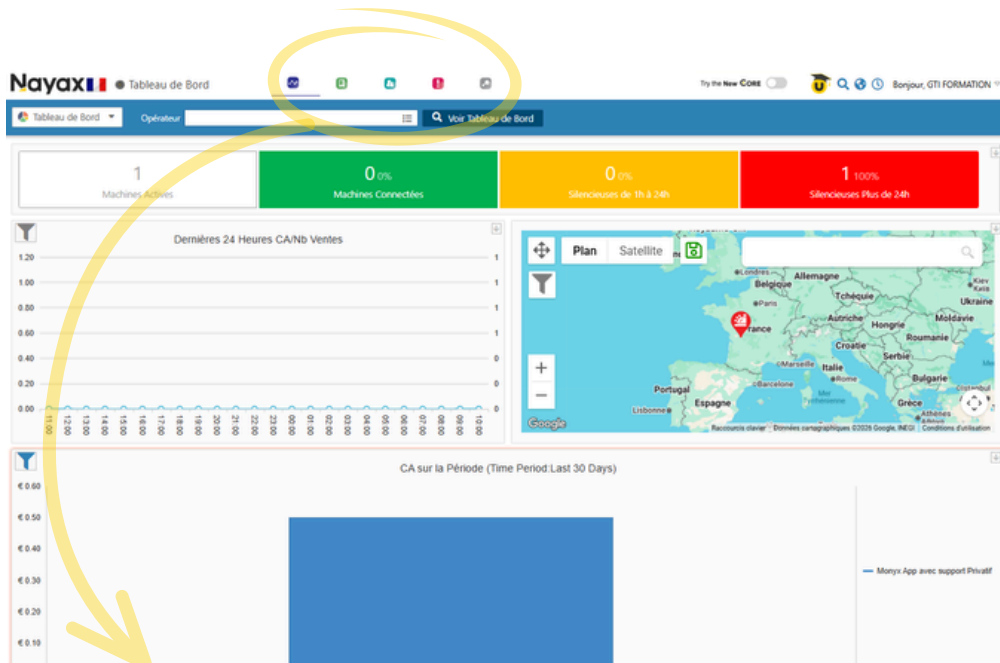


# Comment se présente l'interface Nayax Core ?

Le tableau de bord s'affiche par défaut lors de la connexion. Il offre une vision immédiate de l'état général du parc et constitue un premier indicateur clé de l'activité et de la connectivité des machines.



En tête du tableau de bord, cinq onglets sont disponibles, chacun dédié à un périmètre distinct de votre activité :

## Rapports

- Tableau de Bord
- Rapports Cashless
- Rapports Cartes

Vous y trouverez des rapports dédiés au suivi de l'activité, des transactions et des performances, exportables au format PDF ou Excel.

## Opérations

- Machines
- Inventaire Dynamique
- Statuts Dynamiques Machines

Cette section regroupe les outils de gestion des machines du parc : configuration, statut, paramètres et suivi opérationnel.

## Clients

- Cartes
- Abonnés Portable
- Reçu Electronique

Cette section regroupe les données relatives aux clients et aux utilisateurs, ainsi que la gestion de leurs comptes et moyens de paiement.

## Logs

- Log d'Alertes
- Sommaire des Alertes
- SMS Details Log

Cette section centralise les journaux d'activité du parc.

## Admin.

- Opérateur
- Utilisateurs

Cette section est dédiée à la gestion du matériel, des produits et des machines virtuelles.

À noter : l'affichage des sous-menus dépend des droits associés à votre compte. Les droits d'accès sont configurés selon le profil utilisateur afin de garantir la sécurité et l'intégrité de la plateforme. Toute demande d'extension de droits peut être effectuée via le formulaire dédié :



Quel que soit l'onglet sélectionné dans Nayax Core, l'organisation de l'interface reste identique, comme illustré ci-dessous :

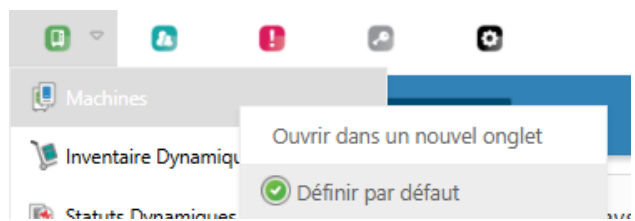
- Barre d'accès au menu
- Bandeau dédié aux filtres
- Bande dédiée à l'arborescence
- Le résultat de vos recherches

D'autres icônes apparaissant dans la barre d'accès au menu :



Situé à gauche de la barre de menu, le logo est aussi un bouton qui permet, en un clic, de revenir à la page définie par défaut et de rafraîchir l'environnement Nayax Core (notamment après un changement de langue).

Pour définir une page par défaut :  
Effectuez un clic droit sur le menu souhaité, puis sélectionnez « Définir par défaut », comme illustré ci-dessous :



Try the New CORE

Nouvelle interface de Nayax Core en cours d'amélioration.



Permet d'accéder à Nayax U : plateforme d'autoformation.



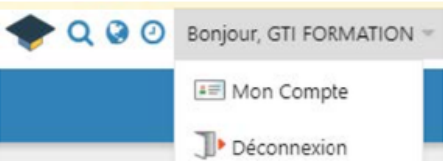
Permet d'effectuer une recherche rapide à partir d'une référence.



Disponible uniquement pour les accès multi opérateurs – Permet de switcher.



Indique l'heure actuelle lorsqu'on passe le curseur dessus.



En cliquant sur **Bonjour, Votre Nom** vous accédez à vos informations de compte et pouvez vous déconnecter de Nayax Core.

Dans l'espace « Mon compte », la « Culture », située dans la section « Langue et paramètres régionaux », doit impérativement rester configurée sur « English – United Kingdom » afin de ne pas impacter l'agrégation des données ni le format des valeurs chiffrées.



Nous espérons que ce guide vous aura permis de familiariser avec Nayax Core en toute simplicité.

Des questions complémentaires ?  
Notre support technique se tient à votre disposition :



[support@gti.eu](mailto:support@gti.eu)

Une **urgence technique** ?



01.56.71.20.20\*

\*du lundi au jeudi de 8h30 à 17h  
& le vendredi de 8h30 à 16h